

BEBOERINFO

AFDELING 37

APRIL 2020

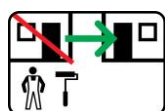
INFORMATION OM MIDLERTIDIG GENHUSNING

I denne folder har vi samlet information om din genhusning i forbindelse med renoveringen af dit badeværelse.

Foruden denne folder modtager du også en folder med information om, hvad der skal ske i din egen bolig, mens du er væk.

Gem begge foldere og brug dem som opslagsværk, når tiden for din genhusning nærmer sig.

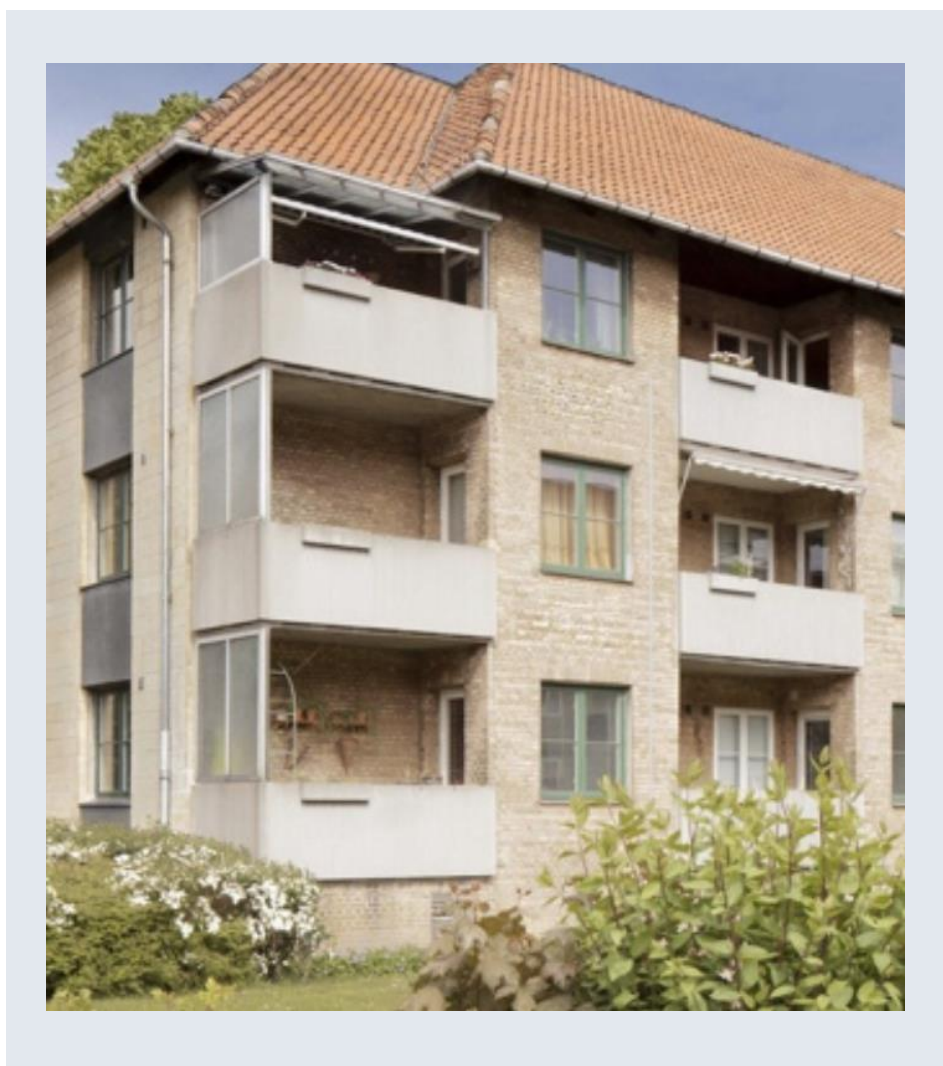
HVOR OG HVORNÅR SKAL DU GENHUSES?



Vi ved, at du skal genhuses i en bolig her i afdelingen – så du skal ikke flytte langt.

Genhusningen vil vare 6-8 uger.

Du får information om adresse, nøgler mv. senest 14 dage før du skal flytte.



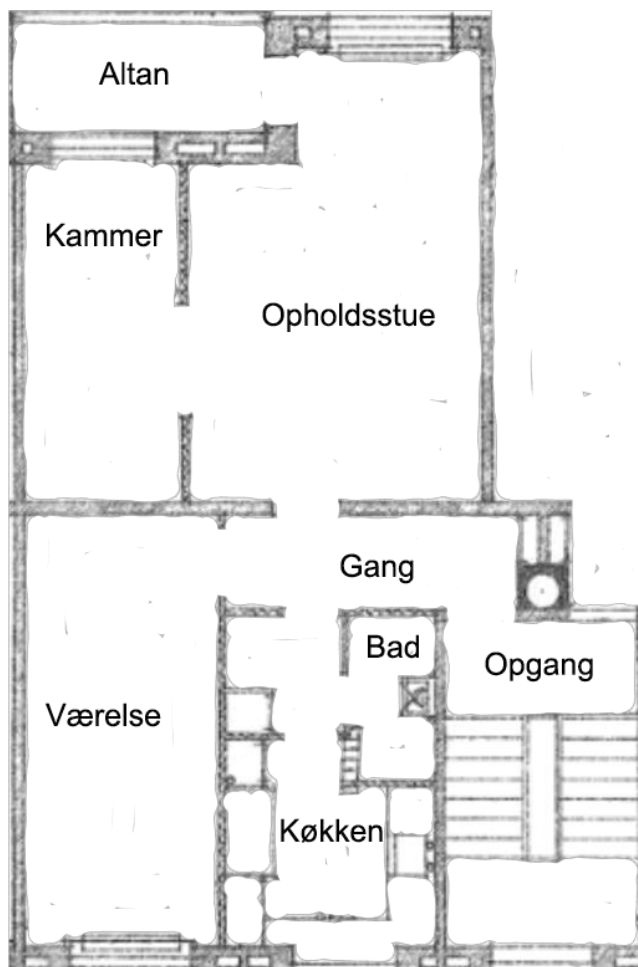
GENHUSNINGS- BOLIGEN

INDRETNING AF TYPISK GENHUSNINGSBOLIG

Som udgangspunkt er genhusningsboligerne ledige boliger i afdelingen med 3-rum.

Genhusningsboligen ER møbleret og har soveplads til 6 personer fordelt på 4 enkeltsovepladser og 1 sovesofa med plads til 2 personer. Har du behov for en ekstra soveplads, bedes du kontakte beboerkoordinatoren.

Ydermere er der køleskab, komfur med ovn, el-kedel samt et komplet udstyrssæt fra IKEA til køkkenet med gryder, pander, bestik, glas, kopper osv.



Eksempel på genhusningslejlighed

TV OG INTERNET

Der er internet og tv-signal i genhusningsboligen (er betalt).

Tv-kanalerne er indstillet – så vær venlig ikke at pille ved dem.

Du skal selv medbringe router og evt. internetkabler.

HUSREGLER I GENHUSNINGS- BOLIGEN

UDLUFTNING

Husk at lufte godt ud i genhusningsboligen – især når du har været i bad. Det er vigtigt at lufte ud om morgenen i både stue og soveværelse samt om aftenen, når du har lavet mad.

AFFALD

Mens du er genhuset, skal du bortskaffe dit affald som hidtil.

HUSDYR

Det er ikke tilladt at have husdyr i genhusningsboligerne.

RYGNING

Rygning indendørs er ikke tilladt. Ryger du alligevel indendørs, koster det 3.000 kr. til ekstra rengøring. Beløbet vil blive trukket via din husleje.

RENGØRING

Genhusningsboligen skal ved fraflytning rengøres af dig, da der kommer andre efter dig, der skal bo midlertidigt i boligen. Der er en støvsuger, støvsugerposer samt moppe til rådighed i skabet i entreen. Manglende rengøring vil medføre en ekstra udgift for dig. Beløbet vil blive trukket via din husleje.

UDFLYTNING

Det er vigtigt, at du sørger for at genhusningsboligen er intakt når du forlader den. Ødelagt eller manglende møblement/service kommer du til at erstatte. Hvis uheldet er ude, er det vigtigt, at du har tegnet en indboforsikring til at dække evt. skader.

Der må ikke opsættes billeder eller bores i væggene.

VIGTIGT AT VIDE

HUSLEJE OG FORBRUG

AAB sender dig en genhusningsaftale, som du skal underskrive og returnere. Hvis huslejen i din genhusningsbolig er lavere end din nuværende bolig, skal du betale den billigste husleje (du skal under ingen omstændigheder betale mere, end du gør i dag).

Byggesagen betaler for varme, vand, el, tv-kanaler samt internetforbindelse i genhusningsboligen.

BOLIGSIKRING

Modtager du boligsikring (og er din genhusningsbolig billigere end din nuværende bolig) skal du kontakte Borgerservice og vise din genhusningsaftale, så din boligsikring bliver tilrettet.

POST/ADRESSE

Du skal ikke melde flytning til hverken folkeregisteret eller postvæsenet i genhusningsperioden. Du beholder din nuværende adresse under genhusningen og skal hente din post i postkassen på din nuværende adresse.

FORSIKRING



Det er særlig vigtigt, at du har din indboforsikring i orden mens du er genhuset.

Du skal meddele dit forsikringselskab, at du skal genhuses midlertidigt, og du skal sørge for at få en skriftlig bekræftelse fra forsikringselskabet på, at de har modtaget din meddelelse.

Har du i øvrigt forsikringssspørgsmål, skal du kontakte dit eget forsikringselskab.

NØGLER



Du får udleveret nøgler til genhusningsboligen ved at henvende dig på afdelingskontoret på den varselende dato. De udleverede nøgler skal returneres til afdelingskontoret, når genhusningsperioden ophører.

HVAD SKAL JEG TAGE MED FRA MIN LEJLIGHED?

Vi har udarbejdet en pakkedisse (se bagsiden) med nogle af de ting, du bør overveje at tage med.

Vær opmærksom på, at du ikke har adgang til din egen bolig imens renoveringen af dit badeværelse pågår. Husk derfor at få alle de effekter med, som du skal bruge under genhusningen.

Hvis du har behov for at medbringe særlige møbler, barneseng m.v., må du gerne det.



Du kan låne flyttekasser til at pakke dine effekter/personlige ejendele ned i. Kontakt afdelingskontoret for udlevering.

HUSK AT TØMME KØLESKAB OG KUMMEFRYSER

Da strømmen i perioder vil blive afbrudt under renoveringsarbejdet, er det vigtigt, at du tømmer dit køleskab og kummefryser, inden du flytter i genhusningsboligen.

HVORDAN FOREGÅR FLYTNINGEN?



Du skal selv sørge for at pakke dine effekter ned og flytte dem over i din genhusningslejlighed. Det samme gælder, når du skal hjem til din egen lejlighed igen.

Bemærk dog: Ældre og handicappede, der ikke har mulighed for at få hjælp fra familie eller venner, bedes henvende sig hos beboerkoordinatoren/afdelingskontoret for at få hjælp.

Husk, at dit eget køle/fryseskab (samt evt. kummefryser) skal være tømt for madvarer, mens du genhuses.

DIN TJEKLISTE

PAKKELISTE – NÅR DU SKAL FLYTTE:

VI ANBEFALER, AT DU MEDBRINGER FØLGENDE TIL GENHUSNINGSBOLIGEN

MADVARER

Tøm køleskab og fryser og tag dine madvarer, mel, kaffe, the m.v. med til genhusningsboligen.

SOVEVÆRELSE

Dyner, hovedpuder, sengetøj, sovedyr, planter mm.

BAD

Håndklæder, toiletsager (sæbe, shampoo, tandpasta, tandbørste, cremer), hårtørrer, barbermaskine, toiletpapir mv.

KØKKEN

Sulfo, viskestykker, karklude, kaffemaskine, Kaffefiltre, stanniol, husholdningsfilm, madpapir, krydderier mv.

BEKLÆDNING

Tøj og sko/støvler til årstiden. Husk at vejret er meget omskifteligt i Danmark, så pak både til varmt og koldt vejr. Tasker, rygsæk.

ELEKTRONIK

Mobiltelefon, computer, iPad, dvd, PlayStation, Game Boy samt evt. router og netværkskabler mv.

PERSONLIG

Medicin, pas og evt. billetter m.v. (hvis du skal rejse i genhusningsperioden), bus/togkort, cykelnøgler, briller.

TIL BØRNENE

Skolebøger, pennalhus, skoletaske, skoleskema, legetøj mv.

RENGØRING

Rengøringsartikler, køkkenrulle mv.

Listen er ikke udtømmende, og har du behov for at medbringe særlige møbler, barneseng mv., må du gerne det (men vær opmærksom på, at genhusningsboligen ER møbleret).

INFORMATION



Du finder også information om renoveringsarbejdet samt tidligere omdelt beboerinformation på afdelingens egen hjemmeside www.aab37.dk eller på renoverings-siden www.aab.dk/renovering37

YDERLIGERE INFORMATION

Beboerkoordinatoren vil kontakte dig med henblik på et møde, hvor I kan gennemgå din genhusning. Du er også altid velkommen til at kontakte beboerkoordinatoren direkte.

BEBOERKOORDINATOR

Træffetid i Beboerhuset,
Keldsøvej 23:

mandag kl. 8.00 - 10.00
onsdag kl. 6.30 – 8.00

Mobil: 29 63 93 21
Mail: men.aab37@aab.dk